

Consignes à appliquer pour effectuer la saisie des données EPS-ATLAS de la SEPOL.

Il est mis à disposition des participants, un programme dédié à la saisie des relevés type EPS-ATLAS.

Ce programme est le successeur de FEPS2000, programme écrit pour saisir les données du programme national STOC-EPS.

FEPS2006 se substitue à FEPS2000 dont il reprend toutes les fonctionnalités et bien sûr, en ajoute d'autres propres au protocole EPS-Suivi de sites, dans lequel s'inscrit notre enquête EPS-ATLAS.

FEPS2006 est téléchargeable à l'adresse Internet suivante :

<http://saxrub.fr/index/Download.php>

L'installation de FEPS2006 est très simple et nous vous engageons à conserver les paramètres d'installation par défaut.

Principe de FEPS2006

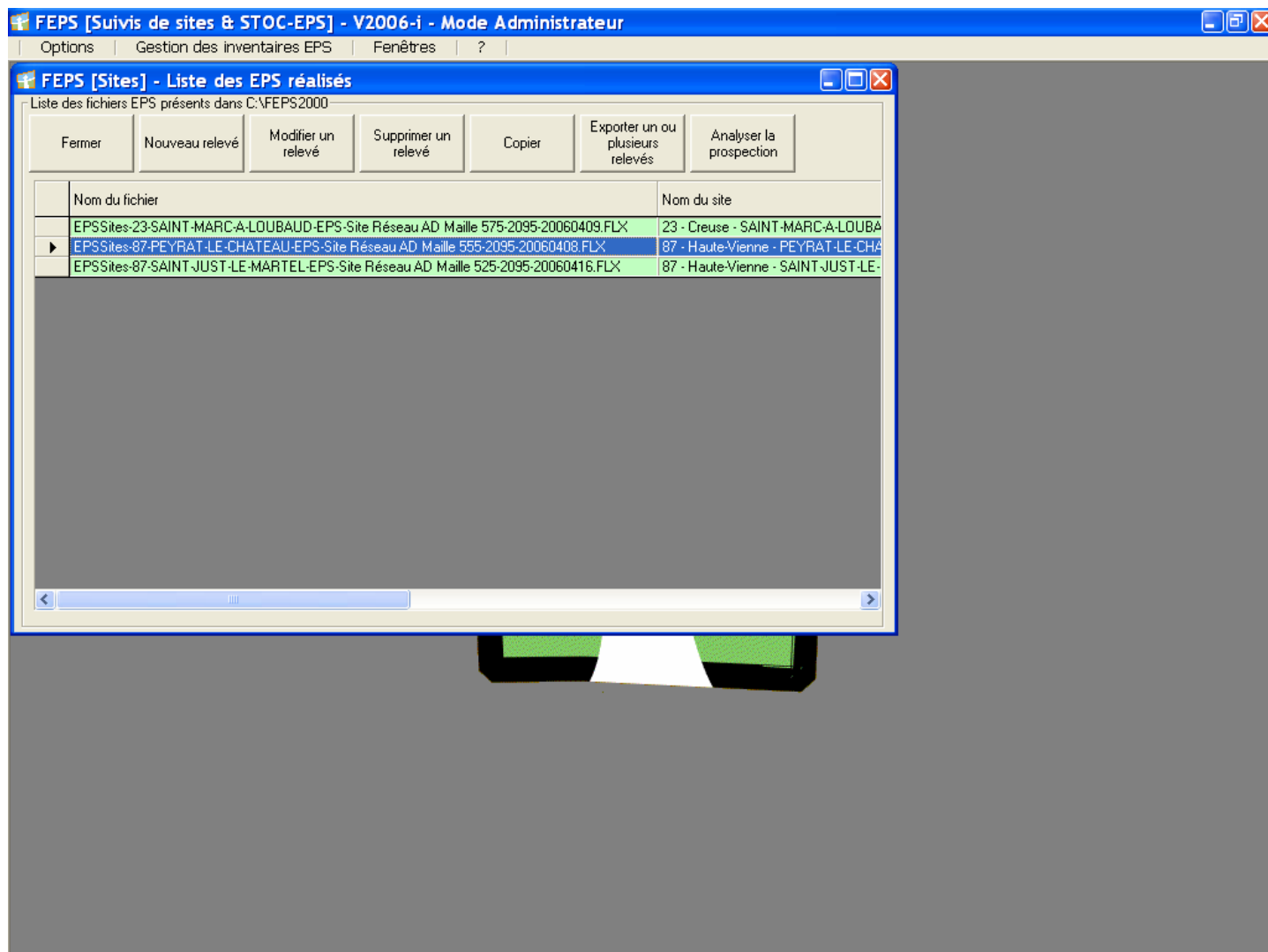
1. Les carrés EPS-ATLAS sont considérés comme des sites.
2. Chaque site doit être décrit avec précision.
 - 2.1. Par la nomenclature de son nom,
 - 2.2. Par la géo-localisation des dix points d'écoute
 - 2.3. Par la description du milieu des points d'écoute.
3. Toutes les espèces contactées dans les cinq minutes que durent les points d'écoute doivent être saisies. Nous verrons que pour faciliter les choses il sera possible de saisir les espèces contactées au-delà des cinq minutes mais en l'indiquant explicitement.
4. Les carrés EPS-ATLAS sont considérés comme des sites.

Une fois la saisie effectuée, il convient d'envoyer les fichiers FLX présents dans le dossier C:\FEPS2006 à la coordination ATLAS.

Pour cela, envoyez un message à fichiers@sepol.asso.fr en y joignant les fichiers FLX (il y a un fichier par passage, donc deux pour un carré !)

Comment saisir ses relevés ?

1. Commencer par lancer le programme FESP2006
2. Via le menu « Gestion des inventaires EPS », choisissez « Relevés du programme EPS-Suivi de sites »
3. Dans la fenêtre qui s'ouvrira, cliquez sur « Nouveau relevé »



- 3.1. Comme il s'agira de votre premier relevé EPS-Site, vous n'aurez pas d'autres options à choisir. Si vous aviez déjà un relevé de saisi, il vous faudrait indiquer si vous voulez ajouter un relevé dans un nouveau site ou bien dans un site existant (cas de la saisie du 2^{ème} passage).
4. En suite, il faudra remplir tous les champs demandés

5. Onglet « DESCRIPTION DU SITE »

5.1. pour le nom du site, veuillez dans un premier temps, donner comme nom "?????" car, le nom du site sera normalisé par une opération ultérieure.

5.2. dans la boîte "Nom du réseau", choisir "AD / Atlas dynamique"

5.3. choix des classes de distances.

5.3.1. Pour ceux qui ont effectués des relevés avec les 5 classes de distance (possibilité demandée par le muséum au court du printemps et visible sur le nouveau bordereau disponible notre site), il faudra choisir la bonne classe de distance.

Pour cela, veuillez cliquer sur le bouton « Débloquer la protection », puis, cliquez sur la dernière ligne des classes de distances.

En suite, cliquez de nouveau sur le « grand bouton » pour remettre la protection.

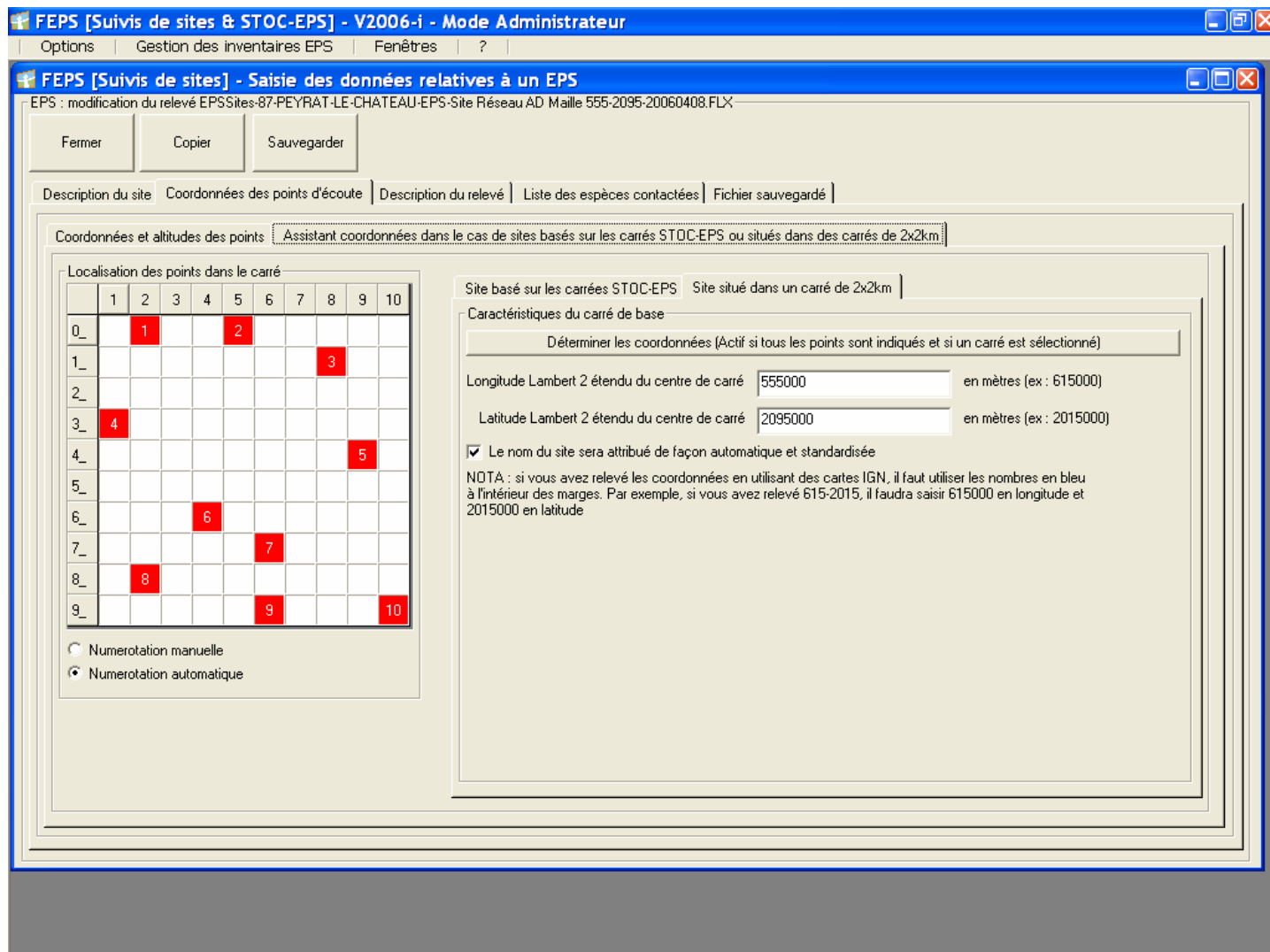
5.3.2. Pour ceux qui n'ont pas effectués les relevés avec les 5 classes de distance, IL EST IMPORTANT D'EFFECTUER LE DEUXIEME PASSAGE AVEC LES MEMES CLASSES DE DISTANCES QUE LE PREMIER.

5.3.3. Pour tous, et dès l'an prochain, il conviendra d'effectuer vos nouveaux relevés en tenant compte des nouvelles dispositions.

6. Onglet « COORDONNEES DES POINTS D'ECOUTE »

6.1. Un assistant vous est proposé pour vous faciliter la vie !

6.2. Dans l'onglet « assistant », activez l'onglet « Site situé dans un carré de 2x2km ».



6.2.1. Plusieurs zones s'afficheront :

6.2.1.1. dans la longitude et la latitude, veuillez indiquer les coordonnées de votre carré. (Ex : le carré N° 515-2015 donnera 515000 en longitude et 2015000 en latitude).

6.2.1.2. puis cliquez directement dans la grille de gauche pour indiquer les endroits où sont vos points d'écoute.

6.2.1.3. Veuillez à ce que la case « Le nom du site sera attribué de façon automatique et standardisé ».

6.2.1.4. pour finaliser le tout, cliquez sur le bouton « déterminer les coordonnées ».

6.3. Indication de l'altitude des points.

6.3.1. Cliquez sur l'onglet "Coordonnées et altitude des points"

FEPS [Suivis de sites & STOC-EPS] - V2006-i - Mode Administrateur

Options | Gestion des inventaires EPS | Fenêtres | ?

FEPS [Suivis de sites] - Saisie des données relatives à un EPS

EPS : modification du relevé EPSSites-87-PEYRAT-LE-CHATEAU-EPS-Site Réseau AD Maille 555-2095-20060408.FLX

Fermer | Copier | Sauvegarder

Description du site | Coordonnées des points d'écoute | Description du relevé | Liste des espèces contactées | Fichier sauvegardé

Coordonnées et altitudes des points Assistant coordonnées dans le cas de sites basés sur les carrés STOC-EPS ou situés dans des carrés de 2x2km

Coordonnées et altitude des points d'écoute	Longitude (en Lambert IIe)	Latitude (en Lambert IIe)	Altitude (en m)	Coordonnées validées
Point N°01	555900	2094100	440	<input checked="" type="checkbox"/>
Point N°02	555700	2095100	546	<input checked="" type="checkbox"/>
Point N°03	555500	2095700	580	<input checked="" type="checkbox"/>
Point N°04	554300	2095900	500	<input checked="" type="checkbox"/>
Point N°05	554900	2095900	575	<input checked="" type="checkbox"/>
Point N°06	554100	2095300	518	<input checked="" type="checkbox"/>
Point N°07	554700	2094700	524	<input checked="" type="checkbox"/>
Point N°08	554300	2094300	560	<input checked="" type="checkbox"/>
Point N°09	555100	2094100	475	<input checked="" type="checkbox"/>
Point N°10	555100	2094500	480	<input checked="" type="checkbox"/>

6.3.1.1. vous constaterez que les coordonnées des dix points ont été ajoutées par l'opération précédente.

6.3.1.2. veuillez ensuite compléter les altitudes.

7. Onglet « DESCRIPTION DU RELEVÉ »

FEPS [Suivis de sites & STOC-EPS] - V2006-i - Mode Administrateur

Options | Gestion des inventaires EPS | Fenêtres | ?

FEPS [Suivis de sites] - Saisie des données relatives à un EPS

EPS : modification du relevé EPSSites-87-PEYRAT-LE-CHATEAU-EPS-Site Réseau AD Maille 555-2095-20060408.FLX

Fermer | Copier | Sauvegarder

Description du site | Coordonnées des points d'écoute | Description du relevé | Liste des espèces contactées | Fichier sauvegardé

Date et numéro de passage
 Date : 08/04/2006 1er passage 2ème passage 3ème passage Passage nocturne Passage hivernal

Description du milieu

	Commentaire	Habitat principal						Habitat secondaire
		Milieu	Type	Catégories		Sous-Catégories		
				N°1	N°2	N°1	N°2	
Point N°01		E - Milieux bâtis ou u	3 - Rural					
Point N°02		A - Forêt (arbres > 5n	2 - Conifères					B - Buissons (ou jeune
Point N°03		A - Forêt (arbres > 5n	2 - Conifères					E - Milieux bâtis ou urb
Point N°04		A - Forêt (arbres > 5n	3 - Mixte (> 10% de c					E - Milieux bâtis ou urb
Point N°05		A - Forêt (arbres > 5n	3 - Mixte (> 10% de c					
Point N°06		D - Milieux agricoles	1 - Prairie cultivée					A - Forêt (arbres > 5m
Point N°07		A - Forêt (arbres > 5n	3 - Mixte (> 10% de c					B - Buissons (ou jeune
Point N°08		A - Forêt (arbres > 5n	3 - Mixte (> 10% de c					D - Milieux agricoles
Point N°09		E - Milieux bâtis ou u	3 - Rural					D - Milieux agricoles
Point N°10		A - Forêt (arbres > 5n	3 - Mixte (> 10% de c					

Météorologie

Couverture nuageuse	Pluie	Vent	Visibilité
1 - 0 - 33%	- Absent	1 - Absen	1 - Bonne

Commentaire

7.1. pas de commentaire particulier

8. Onglet « LISTE DES ESPECES CONTACTEES »

Options | Gestion des inventaires EPS | Fenêtres | ?

FEPS [Suivis de sites] - Saisie des données relatives à un EPS

EPS : modification du relevé EPSSites-87-PEYRAT-LE-CHATEAU-EPS-Site Réseau AD Maille 555-2095-20060408.FLX

Fermer | Copier | Sauvegarder

Description du site | Coordonnées des points d'écoute | Description du relevé | Liste des espèces contactées | Fichier sauvegardé

Calcul automatique du total
 Possibilité d'indiquer manuellement le total (calcul automatique si non renseigné)
 Regroupement espèce
 Saisie contacts au-delà des 5mn

Point N°1 | Point N°2 | Point N°3 | Point N°4 | Point N°5 | Point N°6 | Point N°7 | Point N°8 | Point N°9 | Point N°10

Espèces contactées

Heure de début 08:23 | Zoom -5% | Zoom 100%

Espèce	Nom	- de 25 m	+ de 25 m	+ de 100 m	en vol	Total	Présence	Comportement	Contactés au-delà de 5mn
ANTTRI	Pipit des arbres	0	2	0	0	2	<input checked="" type="checkbox"/>	AT04 territoire permanent présumé en fonction de l	<input type="checkbox"/>
COLPAL	Pigeon ramier	0	0	0	0	2	<input checked="" type="checkbox"/>	AT04 territoire permanent présumé en fonction de l	<input type="checkbox"/>
CUCCAN	Coucou gris			1		1	<input checked="" type="checkbox"/>	AT02 mâle chanteur (ou cris de nidification) en pé	<input type="checkbox"/>
ERIRUB	Rougegorge familier		1			1	<input checked="" type="checkbox"/>	AT02 mâle chanteur (ou cris de nidification) en pé	<input checked="" type="checkbox"/>
LULARB	Alouette lulu			1		1	<input checked="" type="checkbox"/>	AT02 mâle chanteur (ou cris de nidification) en pé	<input type="checkbox"/>
PARMAJ	Mésange charbonnière		1			1	<input checked="" type="checkbox"/>	AT02 mâle chanteur (ou cris de nidification) en pé	<input type="checkbox"/>
PHYCOL	Pouillot véloce		2			2	<input checked="" type="checkbox"/>	AT04 territoire permanent présumé en fonction de l	<input checked="" type="checkbox"/>
PICPIC	Pie bavarde		2			2	<input checked="" type="checkbox"/>	AT03 couple observé dans un habitat favorable dura	<input checked="" type="checkbox"/>
SAXTOR	Tarier pâtre		1			1	<input checked="" type="checkbox"/>	AT08 plaque incubatrice sur un oiseau tenu en main	<input checked="" type="checkbox"/>
SYLATR	Fauvette à tête noire	0	1	1	0	2	<input checked="" type="checkbox"/>	AT04 territoire permanent présumé en fonction de l	<input type="checkbox"/>
TROTRO	Troglodyte mignon	0	2	0	0	2	<input checked="" type="checkbox"/>	AT02 mâle chanteur (ou cris de nidification) en pé	<input type="checkbox"/>
TURMER	Merle noir		1			1	<input checked="" type="checkbox"/>	AT02 mâle chanteur (ou cris de nidification) en pé	<input type="checkbox"/>
TURVIS	Grive draine			1		1	<input checked="" type="checkbox"/>	AT02 mâle chanteur (ou cris de nidification) en pé	<input type="checkbox"/>
							<input type="checkbox"/>		<input type="checkbox"/>

8.1. Il convient pour chaque point d'écoute de donner :

8.1.1. L'heure du relevé

8.1.2. La liste des espèces contactées

8.1.2.1. Indiquez les effectifs comptabilisés dans chaque classe de distance.

8.1.3. Petits plus par rapport à la saisie STOC-EPS

8.1.3.1. Possibilité d'indiquer un des codes comportementaux atlas (AT01-AT16) en regard des espèces. Vous avez la possibilité soit, d'indiquer l'indice maximum pour l'espèce, soit d'indiquer plusieurs indices, mais sur plusieurs lignes et en mettant à chaque fois, le nombres d'individus concernés.

8.1.3.2. Possibilité de saisir les « satanées » espèces que l'on a contacté en dehors des 5mn (ex : le Pic noir qui vient juste de chanter et qui ne sera pas retenu pour le calcul des abondances...)

8.1.3.2.1. Pour cela, procéder comme pour les autres espèces « 5mn », mais NE PAS OUBLIER DE COCHER LA CASE « Contacté au-delà des 5mn ».